

Desde Radio Oasis Salamanca, os recomendamos contratar el streaming del Taller de Producción Digital. Desde la Web www.eldialdigital.com, en la sección de "Streaming" que encontraréis a la izquierda, podréis hacerlo. Solicitais Información, y ya os ponéis en contacto con ellos.



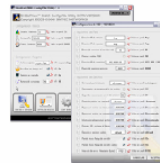
Principal
Streaming
Foros
Documentos
Descargas y enlaces
elDial.net
Acerca de...

DISPONIBLE UNA VERSIÓN BETA

Configurador en español para emisoras mediante SHOUTcast

Simtec Networks lanza de forma gratuita la versión beta de un programa que permite la creación del fichero `sc_serv.ini` del famoso servidor de streaming SHOUTcast.

27 de febrero de 2006 • elDialDigital • Sin duda SHOUTcast es el servidor de streaming más famoso que existe y también uno de los que menos ha cambiado su forma de configuración basado en las aplicaciones de servidor de Unix también utilizado por Windows años atrás: los ficheros `.ini`.



Ahora, la empresa madrileña Simtec Networks lanza de forma gratuita un sencillo software para generar los ficheros `.ini` o `.conf` para todas las versiones de SHOUTcast. La aplicación se basa en un atractivo pero sencillo interfaz gráfico que a través de botones y ventanas configura la totalidad de opciones del servidor. Dispone también de una ayuda contextual que permitirá conocer cada uno de los parámetros que estamos configurando.

Como versión beta que es, el **Config File Utility**, que es como han bautizado a la aplicación, es completamente funcional. Se le hecha en falta una ayuda más completa y la posibilidad de configurar de forma remota el servidor.

Más información en español y descarga gratuita en:
www.simtec-networks.com

Emite por Internet

¿Tienes una radio cultural, comunitaria, local o municipal? ¿Tienes un proyecto de emisión por Internet?

Infórmate

Foros de informática y radio

elDial.net y Taller de Producción Digital te proponen compartir tus experiencias sobre informática y radio con otros usuarios en su sistema de foros.

Tres foros temáticos sobre:

- Radio por Internet
- Soporte técnico: soft & hard
- Automatización de radio

Entra ya

Más ayuda

Busca los programas más interesantes en nuestra sección de descargas y enlaces.

Descargas y enlaces



www.radiooasis.es

www.jocesalamanca.org

Taller de Producción Digital

Emisión vía Internet Configuración

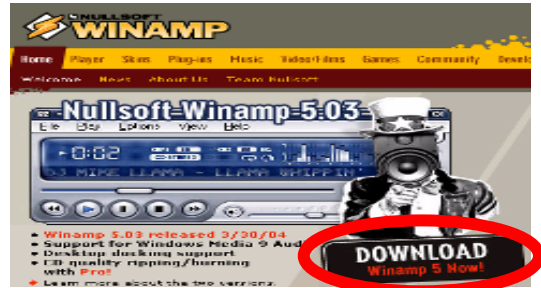
Abril 2004

Contenido

1. Descargar e instalar Winamp
2. Configurar el volumen de Windows
3. Emitir en MP3
 - 3.1. Descargar e instalar SHOUTcast DSP plug-in para Winamp
 - 3.2. Configurar la emisión vía Internet
4. Emitir en mp3PRO
 - 4.1. Descargar e instalar SAM Encoder DSP plug-in para Winamp
 - 4.2. Configurar la emisión vía Internet
5. Trucos
 - 5.1. Emisión automática

1. Descargar e instalar Winamp

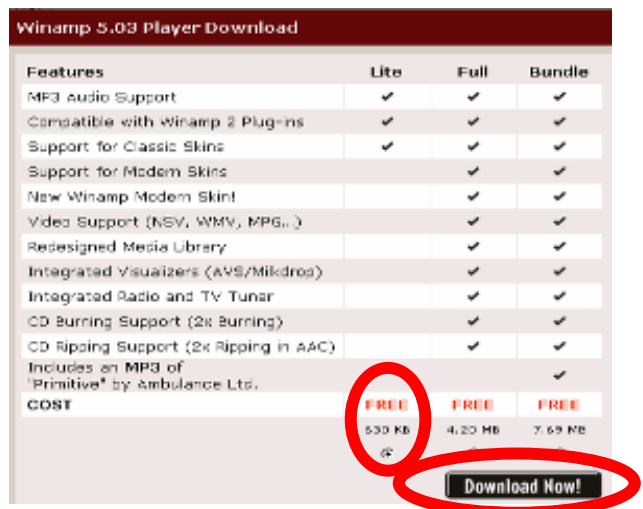
Acceder a la página web de Winamp en www.winamp.com y hacer clic en "Download" para descargar el programa.



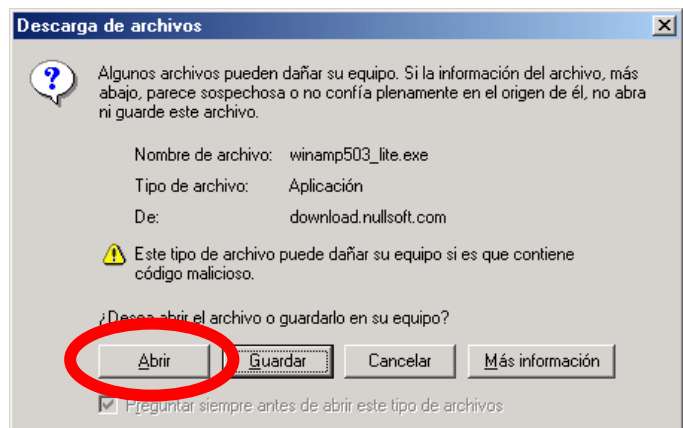
En la siguiente pantalla podremos elegir la versión de Winamp a instalar. La versión gratuita ("Free") contiene todas las funcionalidades necesarias para nuestro objetivo y será la que seleccionemos haciendo clic en "Get Free"



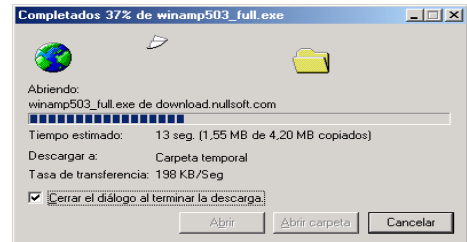
A continuación se nos ofrecen tres versiones de Winamp entre las que podemos escoger. Para nuestro objetivo es suficiente la versión más básica ("Lite") que además requiere menos tiempo de descarga. Seleccionaremos la primera columna y haremos clic en "Download now!"



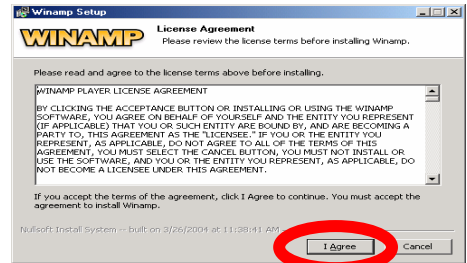
Aparecerá a continuación una ventana de Windows donde se nos preguntará si deseamos abrir el archivo seleccionado o deseamos guardarlo. La opción recomendada es "Abrir".



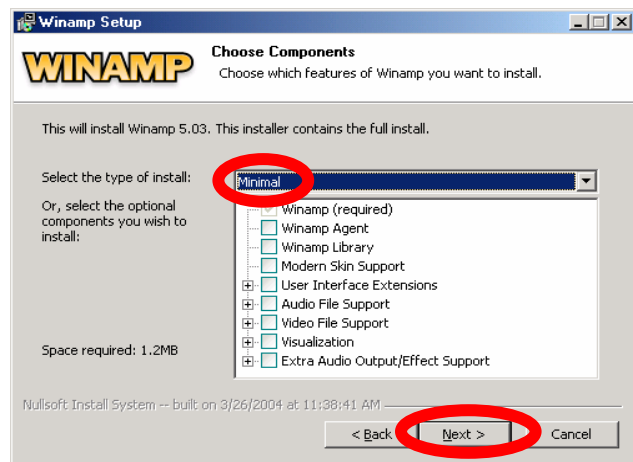
El programa se descargará a su ordenador automáticamente. Espere a que esto ocurra.



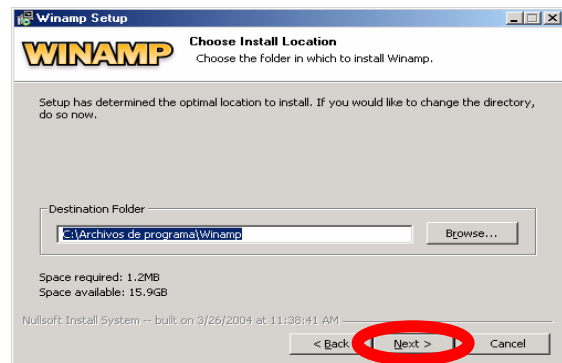
Una vez que haya terminado la transferencia, aparecerá una ventana de bienvenida a la instalación de Winamp. Haga clic en el botón **"I Agree"** para aceptar las condiciones de instalación del programa.



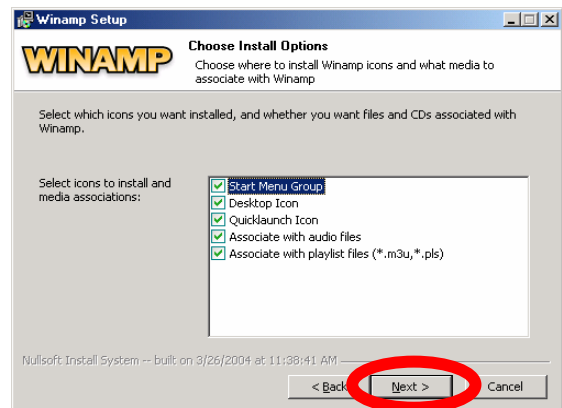
En la siguiente ventana se pueden elegir los componentes a instalar en Winamp. Por regla general para la emisión por Internet no es necesario ninguno de los elementos, así que podremos ahorrar espacio si en el desplegable superior seleccionamos **"Minimal"**. Hacer clic en **"Next >"** para continuar.



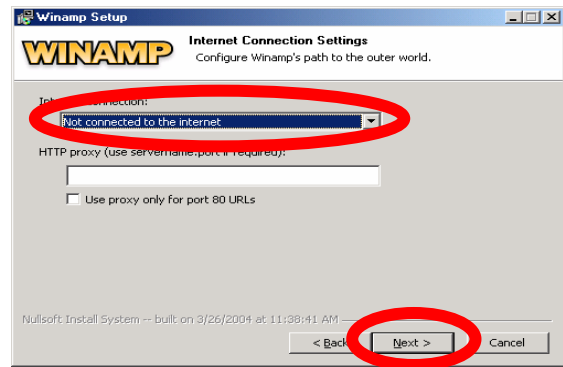
A continuación se nos pedirá la carpeta donde se instalará Winamp. La carpeta por defecto será **"C:\Archivos de programa\Winamp"** y no es necesario cambiarlo. Hacer clic en **"Next >"** para continuar.



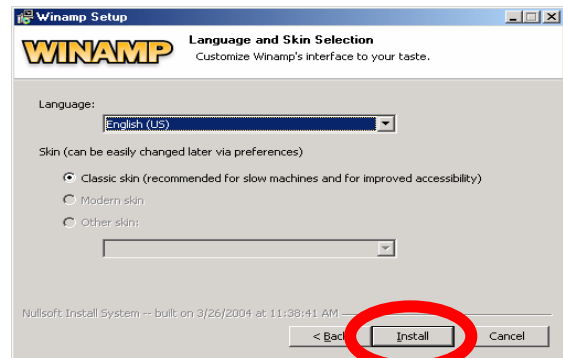
En la siguiente ventana se nos piden algunas configuraciones de la instalación, como si deseamos añadir un icono en el menú de inicio, en el escritorio, o si queremos que Winamp sea el reproductor por defecto para los archivos de audio. Como nuestro objetivo no es ese, podemos dejarlo todo como está. Hacer clic en **"Next >"** para continuar.



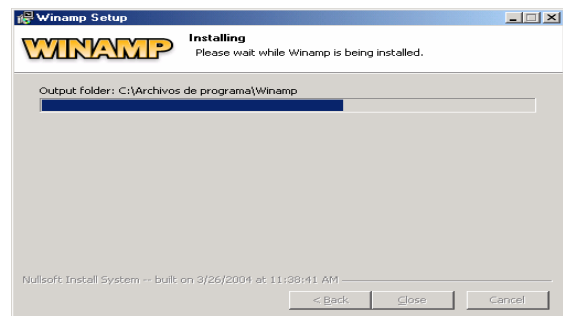
En la siguiente ventana se nos pregunta por nuestra conexión a Internet. Para evitar mensajes posteriores es recomendable seleccionar que no se tiene ninguna conexión a Internet aunque esto no sea cierto (seleccionar **“Not connected to the Internet”**). Hacer clic en **“Next >”** para continuar.



Para finalizar se nos preguntará el idioma para Winamp. Por desgracia no está disponible ninguna opción excepto la del idioma inglés, por lo que haremos clic en **“Install”** para iniciar la instalación

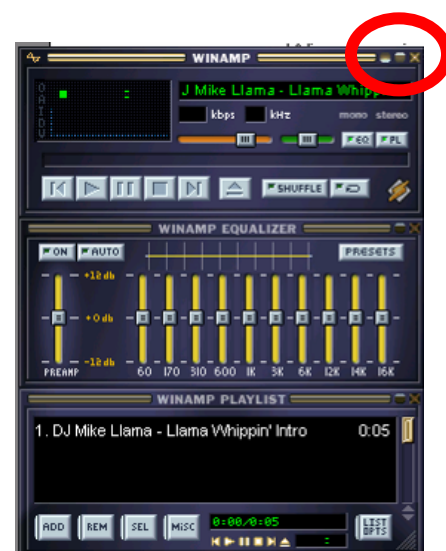


Winamp se instalará a continuación de forma automática. Esperamos a que termine.



Al finalizar, Winamp quedará instalado. Para nuestro objetivo lo único que debemos conocer de este potente reproductor es la forma de cerrarlo, que es mediante la **“x”** que aparece en el borde superior derecho del programa. Hacer clic en la **“x”** para cerrar Winamp.

Con esto habremos completado la instalación de Winamp.



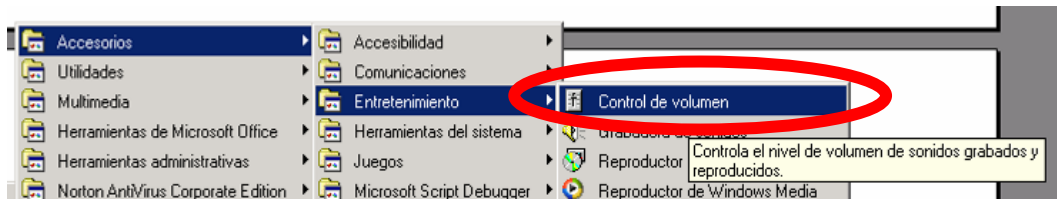
2. Configurar el volumen de Windows

Para emitir la señal que le entre al ordenador por la tarjeta de sonido (como es el caso de las emisoras de FM) hemos de realizar una importante configuración en Windows y que suele ser el mayor problema que se suele presentar.

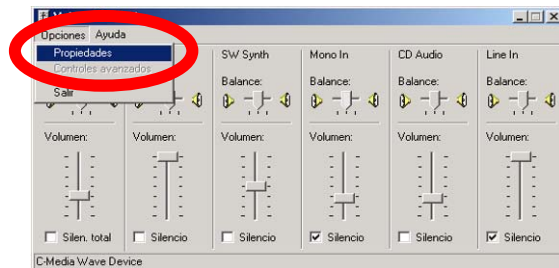
Abrir el control de volumen de Windows haciendo doble clic en el altavoz junto al reloj del sistema.



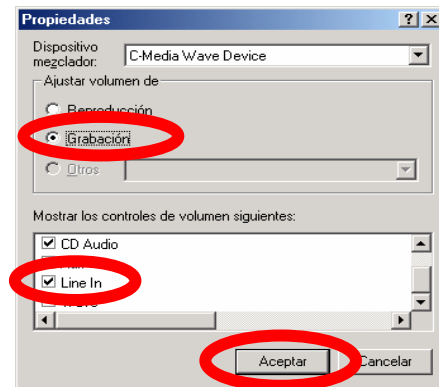
Si no aparece ahí puede encontrarlo en el menú de **Inicio – Programas – Accesorios – Entretenimiento – Control de volumen**



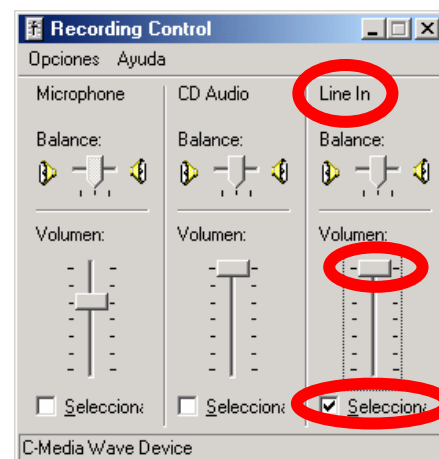
Una vez abierto el control de volumen, hacer clic en el menú **Opciones** y luego en



Seleccionar **Grabación** y asegurarse que esté marcado **Line in** o **Entrada de línea** en la lista inferior. Hacer clic en **Aceptar**



Una vez hecho lo anterior, asegurarse que la columna correspondiente a **Line in** o a **Entrada de línea** esté **Seleccionada** y con el **volumen activado**. Aquí es el único lugar donde podremos controlar el volumen de la emisión en nuestro ordenador.



3. Emitir en MP3

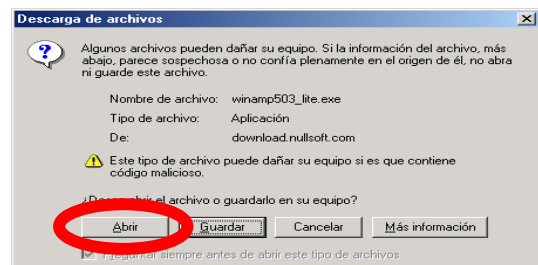
3.1. Descargar e instalar SHOUTcast DSP plug-in para Winamp

Acceder a la página web de descargas de SHOUTcast en <http://www.shoutcast.com/download/broadcast.phtml>. Dentro de ella buscar el apartado “Download the SHOUTcast DSP Plug-In for Winamp 2.x” y hacer clic en el enlace que aparece para descargar la aplicación.

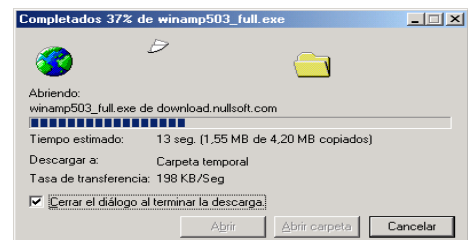
Download the SHOUTcast DSP Plug-In for Winamp 2.x

In order to broadcast to a running SHOUTcast server, you will need the SHOUTcast Source for Winamp 2.x DSP Plug-in, a piece of software which adds SHOUTcast broadcast ability to the Winamp 2.x software. The DSP Plug-in acts as a bridge between your Winamp software and a SHOUTcast DSP server (which you or a friend need to be running to broadcast). To obtain the latest copy of the plugin, please [click here](#). [filesize - 225k] Instructions are included with the installer.

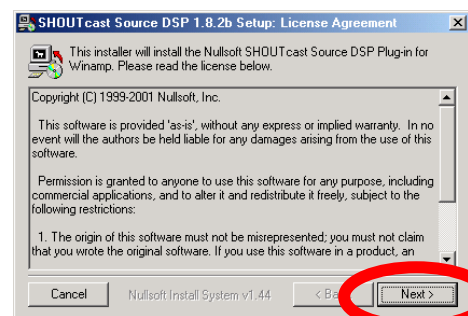
Aparecerá a continuación una ventana de Windows donde se nos preguntará si deseamos abrir el archivo seleccionado o deseamos guardarlo. La opción recomendada es “**Abrir**”.



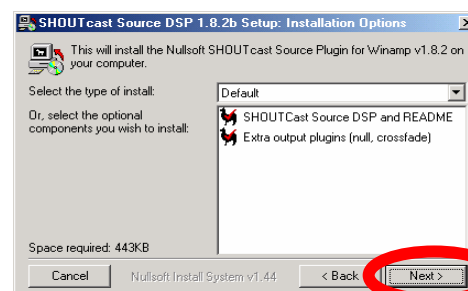
El programa se descargará a su ordenador automáticamente. Espere a que esto ocurra.



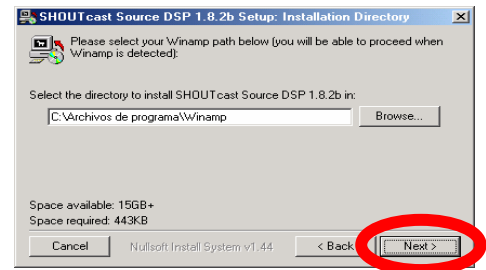
Una vez que haya terminado la transferencia, aparecerá una ventana de bienvenida a la instalación del plug-in. Haga clic en el botón “**Next >**” para aceptar las condiciones de instalación del programa.



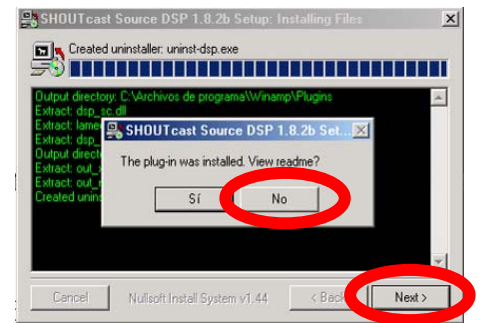
En la siguiente ventana haremos directamente clic en el botón “**Next >**”



A continuación se nos pedirá la carpeta donde está ya instalado Winamp. La carpeta por defecto será "C:\Archivos de programa\Winamp" y no es necesario cambiarlo. Hacer clic en "Next >" para continuar.



Tras esto el plug-in se instalará. En la siguiente ventana haremos clic en "No" para evitar leer algunas notas de lo instalado, y luego haremos clic en "Next >" para continuar.



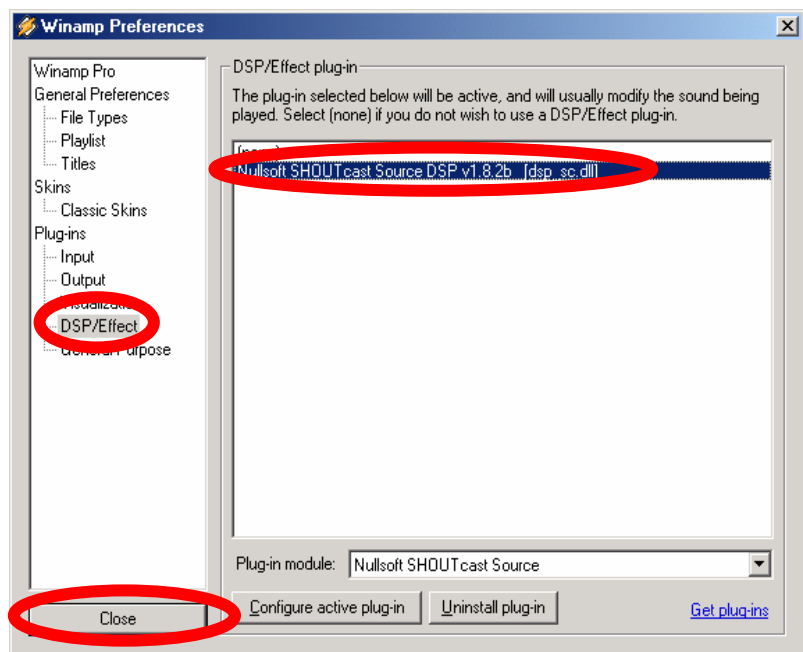
Con esto el plug-in estará ya instalado y sólo nos queda configurarlo.

3.2. Configurar la emisión vía Internet

Abra Winamp y haga clic en las teclas CTRL y P para abrir las preferencias del programa.

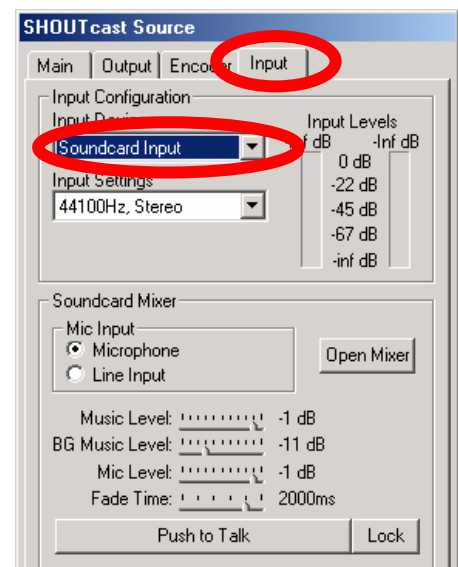
En esta ventana haga clic en el menú de la izquierda en "DSP/Effect" y a continuación en "Nullsoft SHOUTcast Source DSP" en el menú de la derecha.

Aparecerá una nueva ventana en su pantalla, por lo que estará ya activo el plug-in de emisión. Haga clic en "Close" para continuar



Nos centramos ahora en la nueva ventana, la perteneciente al plug-in. Empezaremos a ver las pestañas de configuración por "Input". Esta primera nos indica la fuente de sonido para la emisión por Internet:

- Seleccionando "Winamp" sólo se emitirá lo que reproduzca el programa Winamp. Esto únicamente lo deben utilizar las emisoras exclusivas por Internet.
- Seleccionando "Soundcard Input" se emitirá lo que entre por la tarjeta de sonido. Es la opción para las emisoras de FM



Taller de Producción Digital

En la pestaña “**Encoder**” seleccionaremos por este orden “**Encoder 1**”, “**MP3 Encoder**” y por último la calidad de emisión. Para que todos los oyentes puedan escuchar sin problemas es recomendable seleccionar “**24 o 32 kbps, 22050 kHz Mono**”

En la siguiente pestaña, “**Output**”, seleccionaremos “**Output 1**” y haremos clic sobre el botón “**Connection**”. Una vez hecho esto escribiremos los datos de nuestro servidor de streaming:

- **Address:** la dirección IP o servidor
- **Port:** el puerto que se nos haya indicado
- **Password:** la clave de acceso
- **Encoder:** el “1”

Nos aseguraremos a continuación de que están marcadas las siguientes opciones:

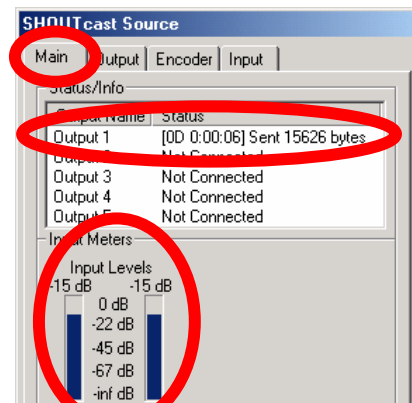
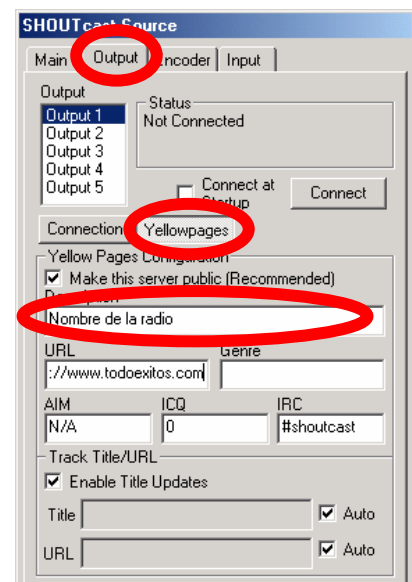
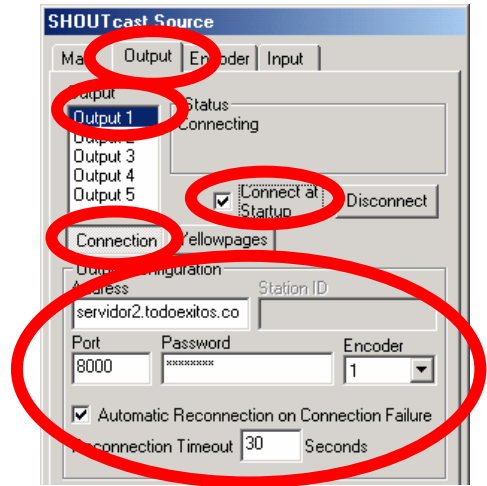
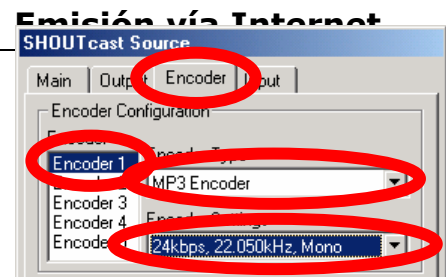
- **Automatic reconnection**
- **Conect at startup**

Al marcas esas opciones la emisión conectará si los datos son correctos. Aún nos queda por configurar un detalle más. Hacer clic en el botón “**Yellowpages**” y escribir el nombre de la emisora de radio en el cuadro “**Description**”. El resto de opciones no son relevantes.

Para finalizar haremos clic en la pestaña “**Main**” y veremos en la parte superior como nuestra emisora está emitiendo cuando veamos correr un contador de tiempo y nos indique el número de bytes que está transmitiendo por Internet. En la parte inferior veremos unos **vúmetros** que nos indicará el nivel de volumen de la emisión.

Para cambiar el volumen debemos irnos al control de volumen de Windows o cambiarlo en la fuente de entrada.

Para que todos los cambios queden guardados cerrar haciendo clic en la “**x**” de Winamp. Si volvemos a abrir Winamp la emisión comenzará automáticamente.



4. Emitir en mp3PRO

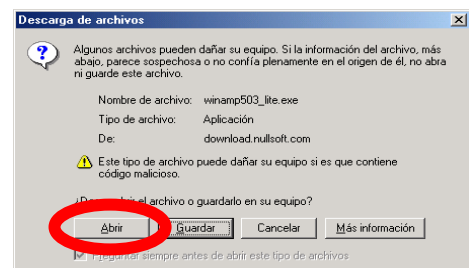
4.1. Descargar e instalar SAM Encoder DSP plug-in para Winamp

Acceder a la página web de descargas de Spatial Audio en www.spacialaudio.com/products/winamp. Busque la sección **Downloads** y haga clic en **Download** correspondiente a **DSP Encoder plugin**

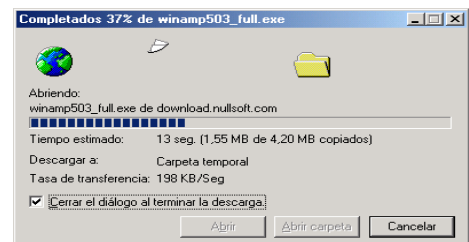
● Downloads

Product	Version	Size	Download
DSP Encoder plugin	v3.6.6	1.4MB	 Download
Statistic relays plugin	v2.8.0	0.8MB	 Download
Song Reporter	v0.9.1 ALPHA	305KB	 Download

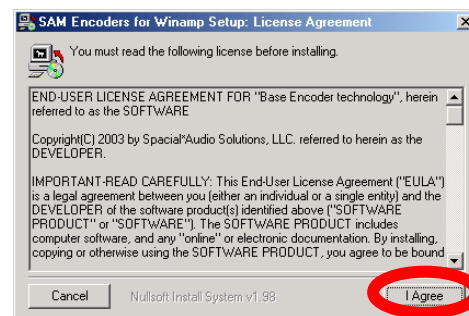
Aparecerá a continuación una ventana de Windows donde se nos preguntará si deseamos abrir el archivo seleccionado o deseamos guardarlo. La opción recomendada es **“Abrir”**.



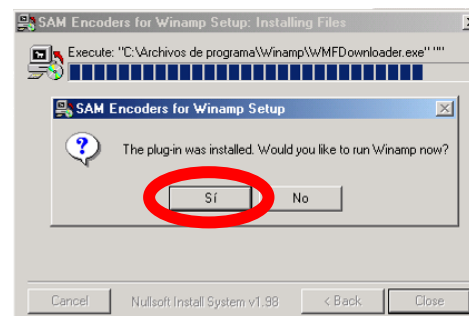
El programa se descargará a su ordenador automáticamente. Espere a que esto ocurra.



Una vez que haya terminado la transferencia, aparecerá una ventana de bienvenida a la instalación del plug-in. Haga clic en el botón **“I Agree”** para aceptar las condiciones de instalación del programa.



Cuando termine la instalación nos preguntará si deseamos abrir Winamp. Haremos clic en **“Si”**

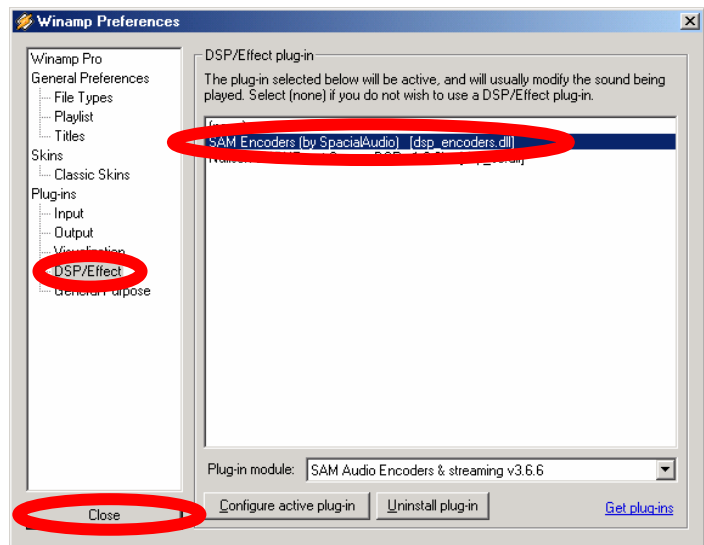


4.2. Configurar la emisión vía Internet

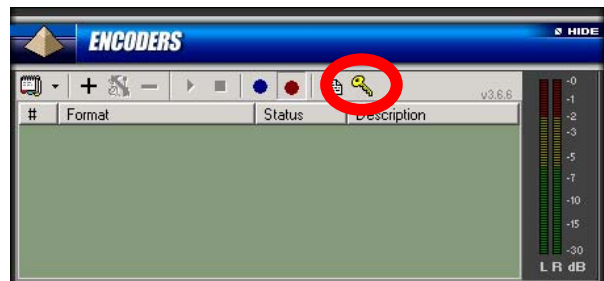
Abra Winamp y haga clic en las teclas CTRL y P para abrir las preferencias del programa.

En esta ventana haga clic en el menú de la izquierda en "DSP/Effect" y a continuación en "SAM Encoders" en el menú de la derecha.

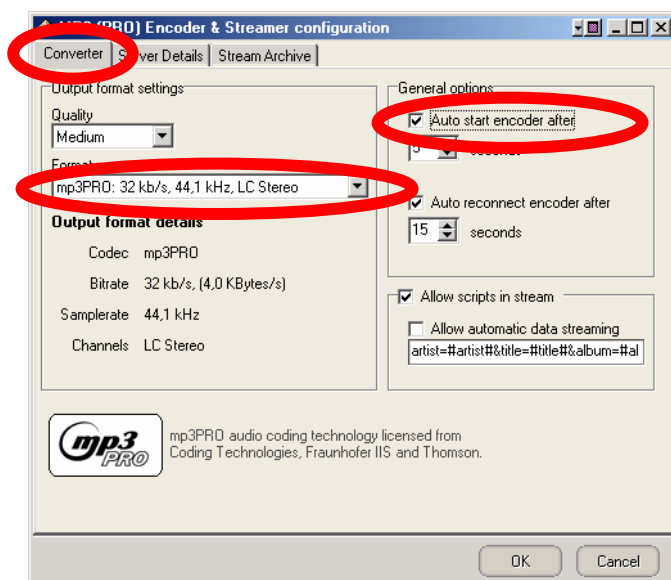
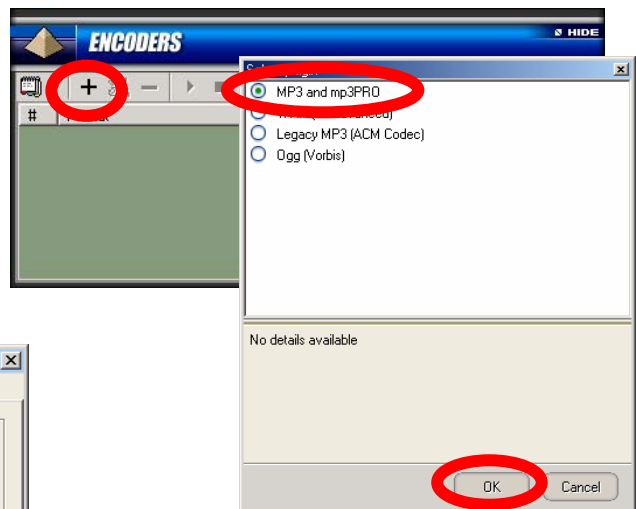
Aparecerá una nueva ventana en su pantalla, por lo que estará ya activo el plug-in de emisión. Haga clic en "Close" para continuar.



Lo primero es activar el programa. Haga clic en el icono que es una llave e introduzca la clave del programa. Haga clic en Register para aceptar y después en Ok.



Haga clic en el icono en forma de cruz para añadir una emisión vía Internet, haga clic a continuación en MP3 and mp3PRO y en el botón OK.

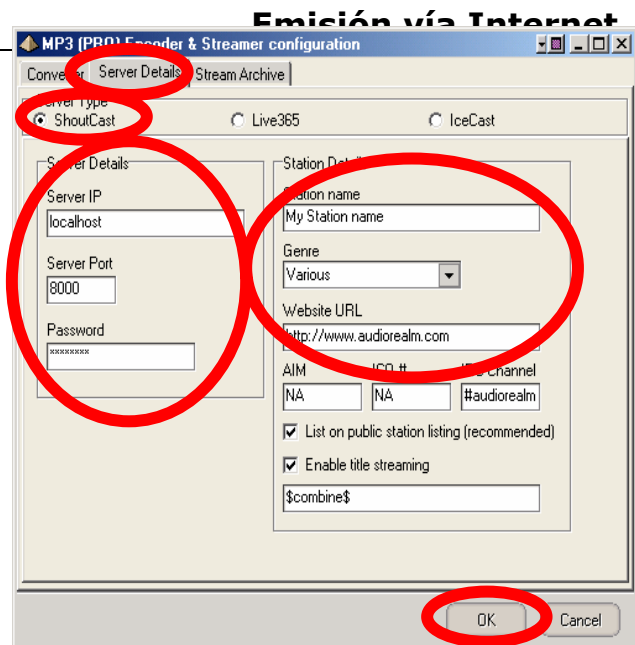


En la ventana que aparecerá, en la pestaña Converter seleccionaremos la calidad de emisión, que recomendamos sea mp3PRO 32 kb/s 44,1 kHz LC stereo, y comprobar que esté activo la opción Auto start encoder.

En la siguiente pestaña, **Server Details** tendremos que seleccionar primero el tipo del servidor, **ShoutCast**. A continuación los datos de nuestra emisión:

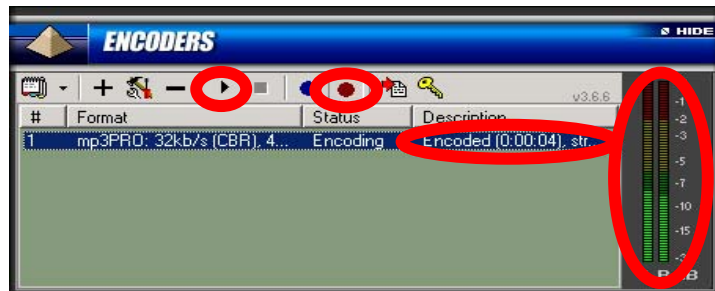
- **Address:** la dirección IP o servidor
- **Port:** el puerto que se nos haya indicado
- **Password:** la clave de acceso

Por último seleccionaremos el nombre de nuestra emisora en **Station name**.



Una vez hecho esto hacer clic en **OK** para terminar

La ventana del programa entonces queda lista para la emisión. Hacer clic en el botón **Play** para comenzar la emisión y seleccionar los botones con círculo rojo o azul dependiendo de nuestro origen de sonido:



- Seleccionando el botón **azul** sólo se emitirá lo que reproduzca el programa Winamp. Esto únicamente lo deben utilizar las emisoras exclusivas por Internet.
- Seleccionando el botón **rojo** se emitirá lo que entre por la tarjeta de sonido. Es la opción para las emisoras de FM

Veremos que nuestra emisora comienza a emitir cuando esté la palabra **Encoding** y los **vúmetros** estén moviéndose.

Para cambiar el volumen debemos irnos al control de volumen de Windows o cambiarlo en la fuente de entrada.

Para que todos los cambios queden guardados cerrar haciendo clic en la "x" de Winamp. Si volvemos a abrir Winamp la emisión comenzará automáticamente.

5. Trucos

5.1. Emisión automática

Si queremos que ante un accidental corte de fluido eléctrico de nuestro ordenador la emisión siga funcionando podremos hacerlo arrastrando el icono de Winamp al menú de **Inicio – Programas – Inicio**

Si emitimos en MP3 con el plug-in SHOUTcast es necesario que siempre que terminemos de configurar el programa, activemos la ficha **Main** y cerremos Winamp con la "x". Es la única forma de hacer que al iniciar Winamp comience a emitir.